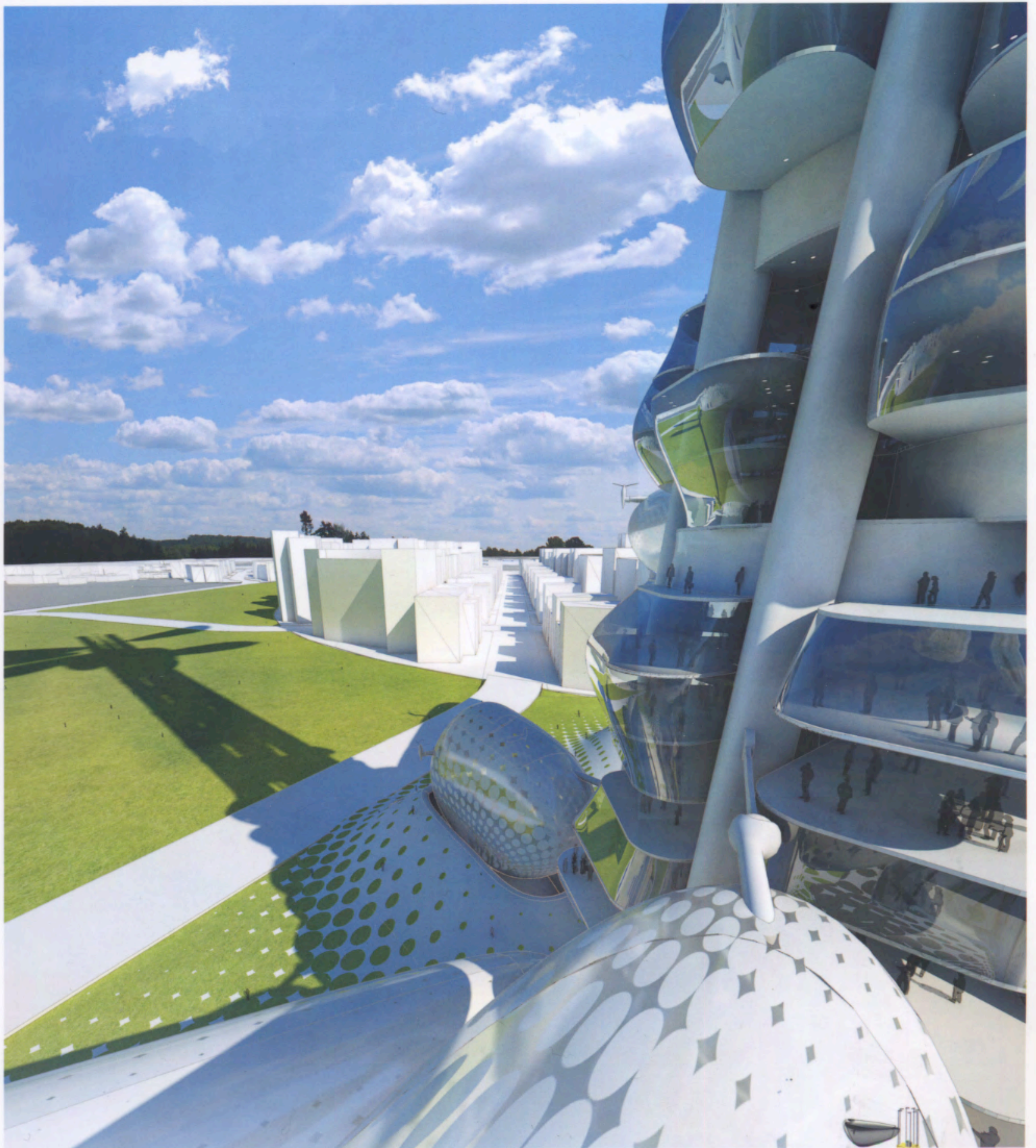


# igloo

HABITAT & ARHITECTURĂ

009/i inside>>



Casa Harmonia | Casa Larix | MAXXI | Mimesis | Taiwan Tower

dec 2010-ian. 2011 #108-109



15 lei

# Bijuterii.

pentru Buckminster Fuller

de Mihai Cosmațchi



© 2010 Platinum Guild International

Ce se întâmplă dacă aplicăm unei bijuterii parametrii ce definesc o construcție? Adică rezistență, un caracter static, consum minim de materiale pentru un volum maxim... Putem concepe un colier gândindu-ne la Turnul Eiffel? Putem purta la gât o versiune miniaturală a Biodomului din Montréal? Tom Rucker ne-o confirmă, prin sferele sale de platină.



© 2010 Samira Hashemi-Tarighi pentru Alpha Laser



© 2010 Platinum Guild International

Că și Buckminster Fuller, Tom a petrecut mult timp experimentând și studiind.

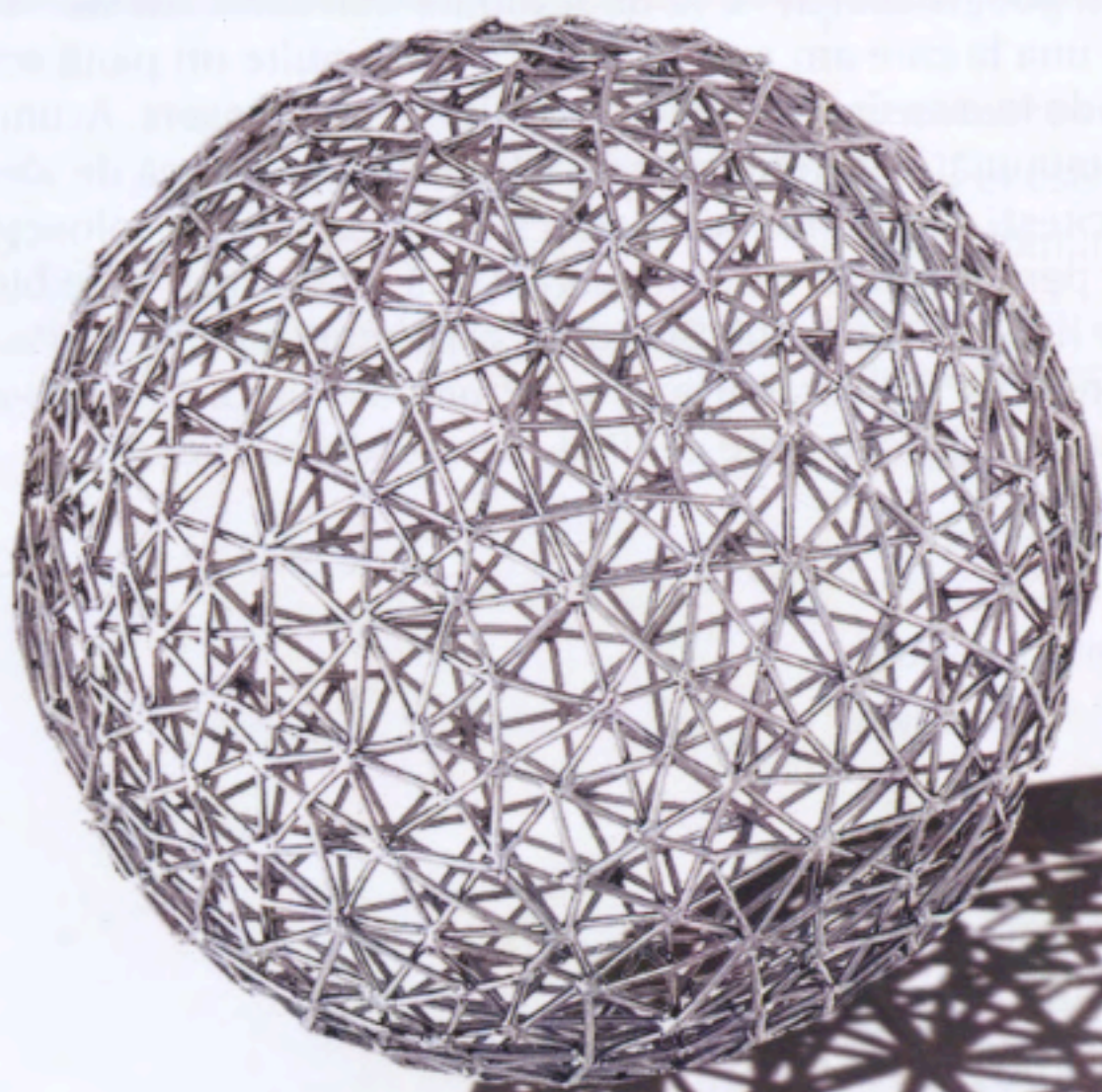
Timp de 10 ani a perfecționat tehnica de sudură laser Ge0.2 a firului de platină. Acest deceniu i-a fost necesar pentru a concepe un aliaj special de platină 96% cu o grosime de 0,2 mm. Tehnica sudurii cu laser e foarte greu de aplicat la aur sau la argint, din cauza căldurii specifice diferite. Doar platina poate acumula căldură în zona aplicării laserului, pentru a se topi și fuziona rapid. Un alt demers experimental l-a constituit găsirea formulei materialului din care să obțină sferele-model, un amestec de silicon și ceramică care să poată fi dizolvat după ce structura de platină a fost realizată. O a treia etapa a constituit-o calibrarea Alpha laserului, conceput inițial pentru uz medical.

Toate aceste eforturi au fost recompensate prin premii în Japonia, Germania, Finlanda, cele mai importante fiind cele primite în Marea Britanie: Design Innovation Award și Goldsmiths' Craftmanship & Design Awards. Regatul Unit rămâne țara cu cei mai pasionați colecționari de bijuterii, cu venituri stabile în ciuda recesiunii, care achiziționează creațiile lui Tom nu pentru a le purta, ci pentru a se bucura de un obiect rar. Construcția unei piese începe de la un model pozitiv (sferă, formă de picătura, disc etc) care este îmbrăcat într-o rețea poligonală de fir de platină. E nevoie de multă răbdare și atenție pentru a suda cu laser firele de platină la fiecare punct de intersecție. Modelul este apoi dezagregat, obținându-se sfera complet închisă.

Astfel, suprafața externă a domului geodezic al lui Buckminster Fuller este replicată la o scară mult mai mică. La această scară, sfera nu mai poate include decât o perlă în interiorul său. Construcția devine o sculptură, remarcabilă prin lejeritatea și rezistența sa. De obicei, bijuteriile înseamnă metale și pietre prețioase. În cazul acestor creații, valoarea nu e dată de materiale, ci de tehnica folosită, de timpul și energia umană necesare realizării unei astfel de piese, precum și de tehnologia indispensabilă pentru obținerea structurii ușoare, nedeformabile. Creațiile lui Tom Rucker pun sub semnul întrebării bijuteria tradițională, văzută de mulți ca investiție, ca un accesoriu ce conferă prestigiu, sau ca reper vizual în cadrul unei ținute. Sferele sale "geodezice", mai ecologice decât bijuteriile ce necesită cantități mari de metal și solvenți puternici, sunt o replică minimalistă a bijuteriei clasice. Ele necesită o cantitate redusă de material și sunt aproape insesizabile ca și greutate. Doar forma și metalul utilizat ne mai amintesc de o podoabă. Folosirea tehnologiei ne conduce către o atitudine intelectuală asupra artelor aplicate. Avem în fața noastră o bijuterie pe cale de a se dematerializa, o creație care rămâne, totuși, prețioasă și rară.

NR • 13 • DECEMBRIE 19

• IANUARIE 11



oogali

functii culturale-artistice